

3つの賃金水準の考え方

1) 賃金水準

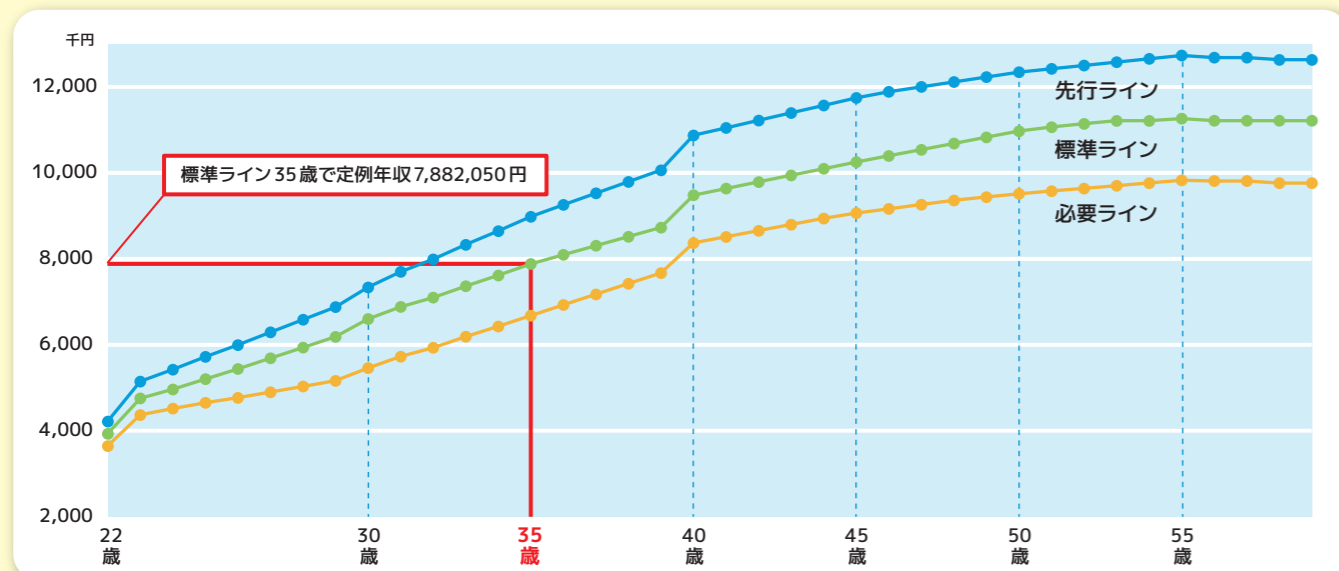
	先行ライン	標準ライン	必要ライン
A 理念	理想的な生活レベル	平均的な生活レベル	必要な生活を保証するレベル
B 設定 ・日建協内の位置付け	日建協で先行している加盟組合が取り組める水準	日建協の平均的な加盟組合が取り組める水準	すべての日建協加盟組合が取り組める水準
C 比較 ・厚生労働省の統計調査と比較	企業規模 1000 人以上の第 3 四分位数と同水準	企業規模計の第 3 四分位数と同水準	企業規模 100~999 人の第 3 四分位数と同水準

2) モデルライフステージ

	先行ライン	標準ライン	必要ライン
結婚年齢	本人 30 歳		
出生時の親の年齢	本人 31 歳		
教育費	本人 33 歳		
私立	幼・中・高・大	幼・高・大	幼・大
公立	小	小・中	小・中・高
備考	0歳~中学生までは児童手当を考慮 ※浪人・留年は考慮せず		
住宅	寮 10000円/月		
	借上住宅 50000円/月		
40歳~	マンション 購入価格 6,600万円(税込) 頭金: 1,400万円	マンション 購入価格 5,500万円(税込) 頭金: 1,100万円	マンション 購入価格 4,400万円(税込) 頭金: 900万円
	都心まで通勤 1 時間強圏内の地域		
結婚費用	自分 積み立て 95万円 11.9万円/年	95万円 11.9万円/年	72万円 9万円/年
	子供2人分 積み立て 175万円 17.5万円/年	175万円 17.5万円/年	132万円 13.2万円/年
自動車	車体価格 430万円	340万円	210万円
	乗り換え 8年	8年	8年
年間必要額 所有年数	83.5万円/年	73.9万円/年	58.0万円/年
消費支出	31歳~70歳まで所有		
	2023年x1.1	2023年	2023年x0.9
参考	日建協家計調査・総務省家計調査を参考		
寿命	本人 86 歳		
退職金	3,000万円	2,500万円	2,200万円
参考	大学卒、事務・技術職のモデル		
老後の生活費	37.9万円	34.5万円	31.1万円
公的年金(配偶者の年金含む)	24.4万円	22.5万円	20.9万円
老後に必要な貯蓄	4,042万円	3,523万円	2,782万円
参考	片方他界後は 60%を確保		

※首都圏在住の大学卒(22歳就職)、総合職を基準とする。

3つの賃金カーブ(年収)



建設産業で働く私たちのあるべき賃金水準  
「日建協個別賃金水準」(2023年度版)  
定例年収・初任給

1) 定例年収: 組合員大学卒正規入社 30歳

先行ライン	7,337,550円
標準ライン	6,601,650円
必要ライン	5,461,500円

組合員大学卒正規入社 35歳

先行ライン	8,982,600円
標準ライン	7,882,050円
必要ライン	6,680,850円

組合員大学卒正規入社 40歳

先行ライン	10,837,500円
標準ライン	9,480,900円
必要ライン	8,370,450円

2) 初任給: 大学卒年齢 22歳の総合職

先行ライン	290,000円
標準ライン	270,000円
必要ライン	250,000円

3) 参考値

※定例月収: 組合員大学卒正規入社 30歳

先行ライン	444,700円
標準ライン	400,100円
必要ライン	331,000円

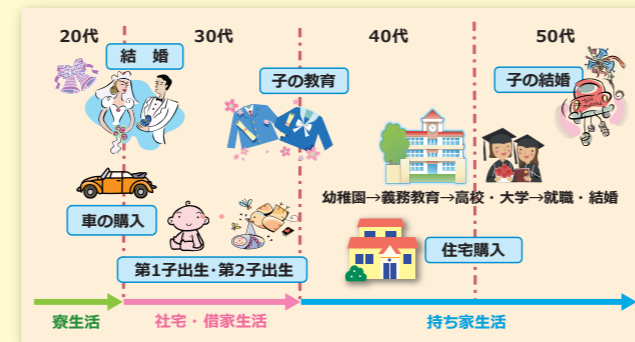
組合員大学卒正規入社 35歳

先行ライン	544,400円
標準ライン	477,700円
必要ライン	404,900円

組合員大学卒正規入社 40歳

先行ライン	659,000円
標準ライン	574,600円
必要ライン	507,300円

ライフステージ



# Compass

日建協 個別賃金 2023年度 改訂

2  
February  
2024

みんな 日建協



日建協 個別賃金が改訂されました



# 日建協個別賃金を改訂しました

NEWS

賃上げ 10,000円!

今年も春闘の時期がやってきました。

賃上げ5%!

自動車産業連合 食品労働組合連合会

春闘が始まったニャ。

Go!!

必要な生涯賃金は…

先行ライン 3億7,583万円  
標準ライン 3億3,249万円  
必要ライン 2億8,940万円

ふん

20代 30代 40代 50代

生計費ライン

各年齢に必要な支出を下回らないように配慮

その生涯賃金を、各年齢断面に割り付けて年収を算出し、各ラインの個別賃金ができるホ。

日建協は賃上げおいくらニャン?

建設産業で働く私たちのあるべき賃金水準  
『日建協個別賃金水準』(2023年度版)  
定例年収・初任給

1) 定例年収: 組合員大学卒正規入社30歳	先行ライン 7,337,000円
	標準ライン 6,601,000円
	必要ライン 5,461,000円
組合員大学卒正規入社35歳	先行ライン 8,982,000円
	標準ライン 7,882,000円
	必要ライン 6,680,850円
組合員大学卒正規入社40歳	先行ライン 10,837,500円
	標準ライン 9,480,900円
	必要ライン 8,370,400円
2) 初任給: 卒年22歳	1,000,000円
	1,000,000円
	1,000,000円

日建協ではあるべき賃金水準として『日建協個別賃金』を作ってるワ。

こうして3つのラインの賃金カーブができたワ。

これを指標にして加盟組合で目標を設定して、賃金要求を組み立てるワ。

じゃあ、実際にA組合の年齢毎の年収を入れて見てみるニャ。

きっと先行ライン超えてるニャ。

先行ラインって何? 標準ラインって何? 必要ラインって何?

ニッケンキョウ コベツチンギン?

生活水準を「先行(理想)」「標準」「必要」の3つに設定して策定してるホ。各加盟組合がめざすべき水準を定め、その実現にむけて取り組むホ。

作どうやってニャ?

そーなんだ!

まずは生涯のライフステージつまり、結婚年齢、子の出生、住宅やマイカーの購入年齢なんかを決めるホ。

20代 結婚 30代 子の教育 40代 子の結婚 50代

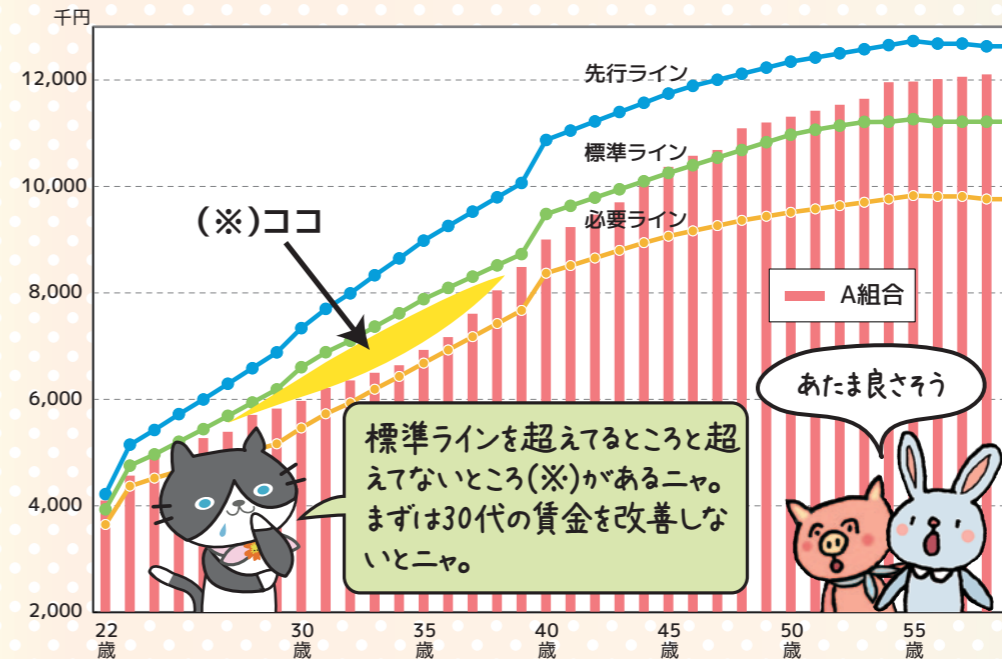
車の購入 第1子出生・第2子出生 住宅購入

寮生活 社会・職業生活 持ち家生活

そのモデルライフステージを実現するために必要な支出を求めると

飲食代 教育費 住宅ローン 自動車 税金 老後資金…

## A組合と日建協個別賃金ラインとの比較



他産別や他の加盟組合との比較もできるワ。

日建協個別賃金は1999年に策定されました。建設産業を取り巻く社会情勢や加盟組合の人事賃金制度の変化に対応させ、概ね3年ごとに見直しを行っており、2023年度改訂を実施しました。将来にわたり安定した生活基盤を築くため、加盟組合と日建協が一体となって「建設産業に働く私たちのあるべき賃金水準」の実現に向けて取り組んでいきましょう。